

# LA CABEZA DEL ROTTWEILER

## NORMAS QUE RIGEN EL ESTÁNDAR

La cabeza es la parte anterior del cuerpo, donde se alojan, el cerebro, los principales centros nerviosos y los órganos más esenciales de los sentidos: olfato, vista, oído y gusto.

De constitución maciza y gran amplitud, de tamaño más bien grande con relación al cuerpo, pero bien moldeada y proporcionada, de tipo molosoide, reforzando la imagen de fortaleza que advertimos al observar un buen ejemplar, en su conjunto.

Se encuentra separada del tronco por el cuello, del que se diferencia claramente.

Vista de perfil.- Es de longitud media, siendo la línea craneal, de conformación convexa y estando el "stop", claramente marcado y definido.



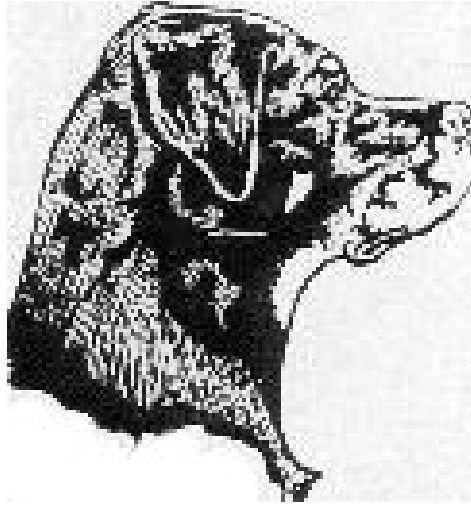
El hueso occipital, se advierte bien señalado, sin llegar a ser prominente. La longitud de la línea supranasal, viene a ser el cuarenta por ciento del total de la longitud craneal y de conformación recta.

### Vista frontal.-

Es bastante ancha entre las orejas, con la depresión frontal bien marcada a consecuencia del gran desarrollo de los músculos frontales. Las mejillas, son bien definidas, los arcos zigomáticos claramente marcados, pero sin exageración. La frente ha de ser lisa, con la piel tersa y bien adherida al cráneo, sin formar arrugas, permitiéndose la aparición de estas, únicamente en momentos en que el perro presta



-  
-  
**CABEZA CON HUESO OCCIPITAL SALIENTE  
CON EXPRESIÓN DE PERRO DE CAZA**



- Cabeza demasiado corta o demasiado larga.-
- Ambas formas se apartan de las normas que persigue el criador y dicta para el Rottweiler, el estándar, ya que la primera citada, imprime tosquedad al animal, mientras que la segunda, ligereza, y ambas, desproporcionan el equilibrio entre la longitud y la altura, que debe existir en la cabeza del ejemplar.

CABEZA DEMASIADO CORTA



CABEZA DEMASIADO LARGA



- Cabeza demasiado ligera.- Además de ser atípica, rompe la armonía que debe haber entre la cabeza y el tronco, que han de ser de conformación robusta.



Cabeza demasiado maciza.-

Aunque se ajusta más a la conformación general del Rottweiler, podría llegar a darle una apariencia de tosquedad, si no diferenciase esta del cuello.

-Cabeza demasiado estrecha.-



Da al ejemplar un aspecto debil, falto de una musculatura adecuada para poder realizar una presa fija y potente, quedando descompensada con la anchura del tronco que ha de tener un ejemplar de proporciones correctas. Resta al perro belleza y tipicidad.

\_Cabeza con escasez o ausencia de “stop”.

Este es un punto de suma importancia, ya que el “stop” en el Rottweiler, es una de las características mas típicas y perseguidas por el criador, teniéndola muy en cuenta todo conecedor de la raza, a la hora de adquirir un ejemplar. De belleza y robustez, no pudiendo pecar nunca por exceso, pero sí por defecto.



Existen otros puntos que pueden afean la cabeza de un Rottweiler, como pueden ser entre otros: las mejillas muy salientes; la testera hundida o colgante; ojos de colocación baja; color fuego demasiado estendido; color fuego mal delineado, (entremezclado con el negro); color fuego demasiado claro,( color paja); la inserción y forma de las orejas; la estructura del hocico, la estructura de la trufa; puede haber defectos en los labios o en el cuello, y todos los descritos, son realmente factores de primordial importancia en la cabeza del Rottweiler, por lo que a

continuación, describiremos estos elementos más detalladamente.

## OREJAS

### NORMAS QUE RIGEN EL ESTÁNDAR

Las orejas del Rottweiler, han de ser de tamaño medio, aunque proporcionalmente pequeñas, con respecto a la voluminosidad de la cabeza. Su situación es de inserción alta, desde donde cuelgan, llegando el borde inferior de las mismas y en posición de alerta, a mitad de la mejilla. Su forma ha



de ser triangular, quedando el borde anterior pegado a la cabeza. Cuando el perro las lleva correctamente colocadas en atención, da más sensación de anchura a la cabeza, ya que además, se encuentran muy separadas entre sí.

### DEFECTOS.-

Solo mencionaremos los defectos de forma ya que en el estándar no se contemplan defectos de descalificación. Puesto que la forma mas clara de contemplar estos defectos es mediante exponemos una serie de dibujos con orejas defectuosas.

Los defectos a que nos referimos, que pueden observarse con mayor frecuencia,

son los reseñados a continuación

CABEZA CON OREJAS DEMASIADO LARGAS



Orejas proporcionalmente grandes o largas, con respecto a la cabeza.

CABEZA CON OREJAS DE INSERCIÓN BAJA



Orejas de inserción baja

CABEZA CON OREJAS DESIGUALES



Orejas irregulares en forma o disposición de la una respecto a la otra.

CABEZA CON OREJAS SEPARADAS DE LA CABEZA



Orejas separadas de la cabeza

cabeza con orejas  
prominentes



Orejas prominentes; levantadas  
total o parcialmente

CABEZA CON OREJAS DEBILES  
Y LIGERAS



Orejas débiles, finas, flojas o ligeras

CABEZA CON OREJAS  
PESADAS Y RIGIDAS



Orejas pesadas, rígidas o duras

CABEZA CON OREJAS DOBLADAS  
HACIA ATRAS



Orejas dobladas hacia atrás, aun  
Estando el perro en estado de alerta.

Habríamos de añadir todas aquellas posiciones o formas y tamaños que no se ajusten al estándar.

Como podemos ver en los dibujos anteriores la posición de las orejas, así como su forma, juega un importante papel en la cabeza del Rottweiler, ya que pueden modificar su fisonomía, dándole apariencia de manso o agresivo, noble, apático, vivaz, típico o atípico, etc. etc.

## HOCICO

### NORMAS QUE RIGE EL ESTÁNDAR

El hocico ha de ser de longitud media, ocupando el cuarenta por ciento del total de la longitud craneal. En el macho, la medida correcta, oscila entre los nueve y los diez centímetros, mientras que en la hembra, es más corto, oscilando entre ocho y nueve centímetros, tomándose esta medida, partiendo de la punta de la trufa, hasta la altura del lagrimal o inicio del “stop”.

#### CABEZA DE PROPORCIONES CORRECTAS



Ha de tener una conformación sólida, bastante ancho en toda su longitud, aunque va sufriendo paulatinamente un adelgazamiento hacia la trufa.

La caña nasal o puente, visto de perfil, es recto.

El color del hocico, es en su parte superior negro, con los belfos fuego, bien delimitados.

### DEFECTOS

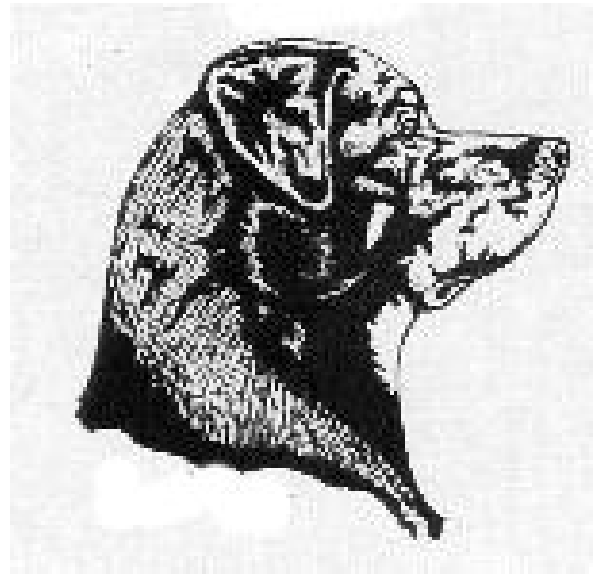
Los defectos del hocico, son de forma, no contemplándose defectos descalificativos, pudiendo citarse como más característicos, los que a continuación se describen, acompañados de los correspondientes dibujos para facilitar su comprensión.

Junto a cada dibujo, se especifica el defecto que describe.

En el que aparece junto a estas aparece un hocico desproporcionado por su excesiva longitud.

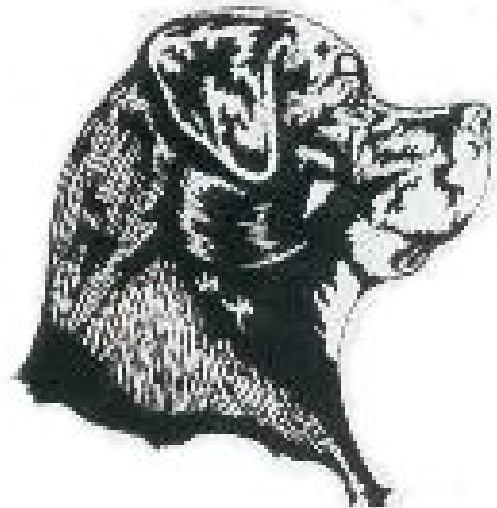


### CAÑA NASAL CORTA Y CON ARRUGAS



### HOCICO EN PUNTA

### CAÑA NASAL CAIDA



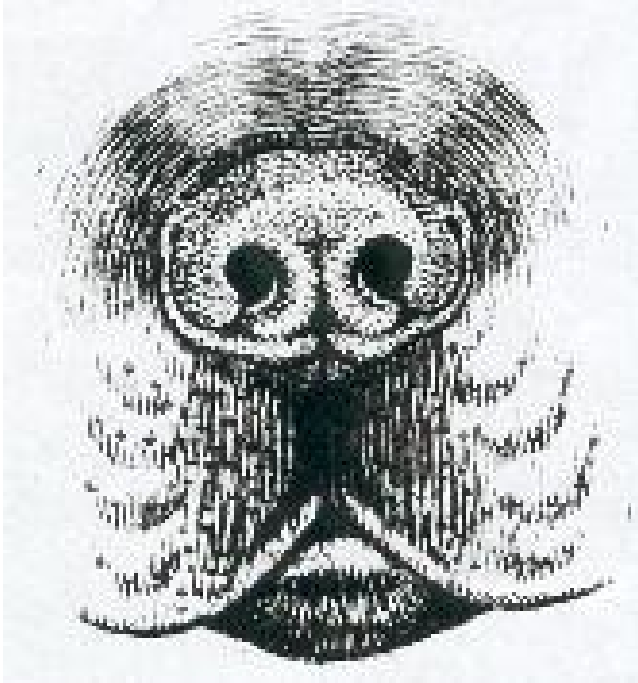
### CAÑA NASAL HUNDIDA

Pueden darse otros defectos además de los dichos, como por ejemplo con el maxilar inferior, estrecho, etc, pero aquellos son los más frecuentes, por lo que son expuestos gráficamente, siendo todos ellos atípicos del Estándar para la raza Rottweiler.

### TRUFA

## NORMAS QUE RIGEN EL ESTÁNDAR

La trufa ha de ser de color negro, de tamaño considerable y ancha, con orificios nasales dilatados, permitiéndole una fácil respiración



### DEFECTOS

Solo se contemplan defectos de forma en el estándar, citándose como más frecuentes los siguientes:

Trufa con hendidura central, que la parte en dos.

..Trufa de color claro o con manchas rosadas.

..Trufa rechoncha, que da la sensación de estar hundida en el hocico.

..Trufa que sufra cualquier deformación que impida al perro una fácil respiración, y le aparte del estándar.

## CUELLO



## NORMAS QUE RIGEN EL ESTÁNDAR

.. El cuello da la sensación de fortaleza y potencia, debido a su desarrollada musculatura. Será de longitud media y perfectamente definido en su unión con la cabeza y el tronco.

El perfil del cuello, deberá ser ligeramente arqueado en su parte superior, sin papada ni piel suelta en la garganta, dando el conjunto aspecto de seco.

.. Todo el cuello es de color negro, a excepción de la garganta, que presenta en su parte superior, una mancha de color fuego, perfectamente delimitada.

### DEFECTOS

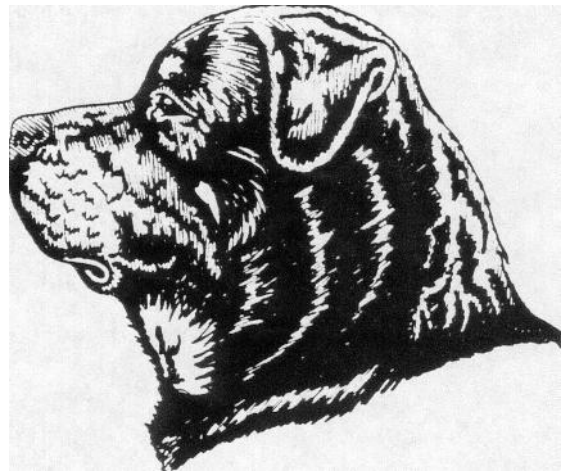
En el estándar, únicamente se contemplan defectos de forma,

describiéndose a continuación los más corrientes:

Cuello demasiado largo, delgado y falto de musculatura, dando la sensación de debilidad, quitándole tipicidad al ejemplar y desentonando tanto con la cabeza, como con el resto de cuerpo,, como aparece representado en el dibujo junto a estas Líneas.

Cuello excesivamente corto y grueso dando la sensación de tosquedad, que afea notablemente al ejemplar

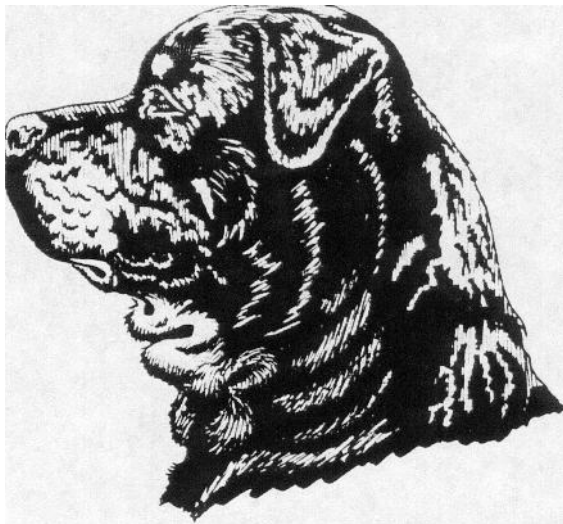
Cuello con la mancha color fuego, demasiado extendida o de color demasiado claro o mal delimitado, confundiendo con el negro



CUELLO DEMASIADO CORTO

Y GRUESO

CUELLO CON PAPADA



Cuello con mucha piel suelta en la garganta, formando papada. Da al animal un aspecto amastinado, lo que es una peculiaridad no deseada en esta raza de perros.

LABIOS

**NORMAS QUE RIGEN EL ESTÁNDAR**

Los labios en el Rottweiler, han de estar adheridos a las encías, dando la sensación de

apretados, con las comisuras labiales perfectamente cerradas, sin dejar al descubierto la mucosa bucal. El color de los labios ha de ser de color negro intenso , cuanto más, mejor.

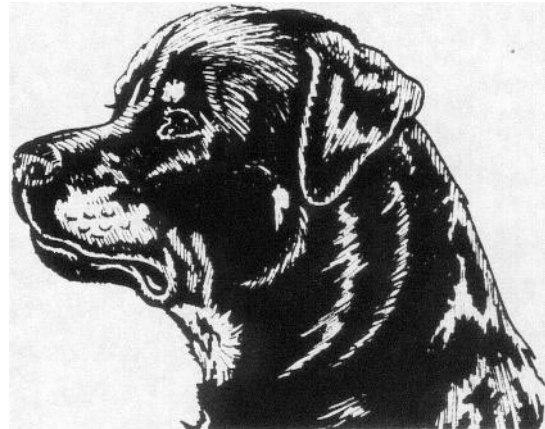


## LABIOS CORRECTOS

### DEFECTOS.-

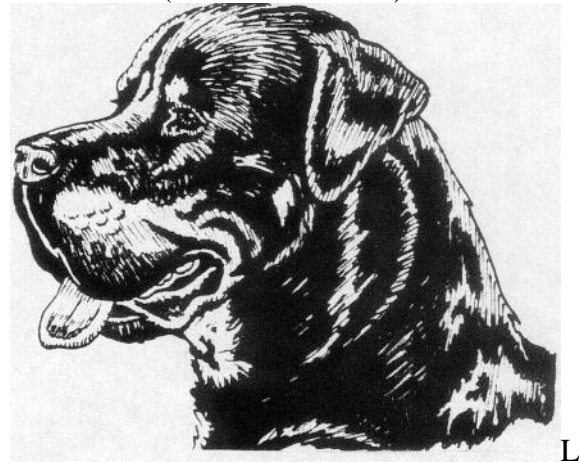
En el Estándar , solo se contemplan defectos de forma, siendo inexistentes los defectos descalificativos.

Podemos mencionar como más frecuentes, los siguientes defectos: Comisuras labiales abiertas; labios de color claro o manchados, peculiaridad a tener en cuenta, ya que en muchas ocasiones se hereda, naciendo algunos miembros de la camada con el mismo problema. Otro defecto de forma, serían los labios flácidos, sin consistencia y colgantes, (suelos), dándole al ejemplar un aspecto amastinado y atípico en la raza que comentamos

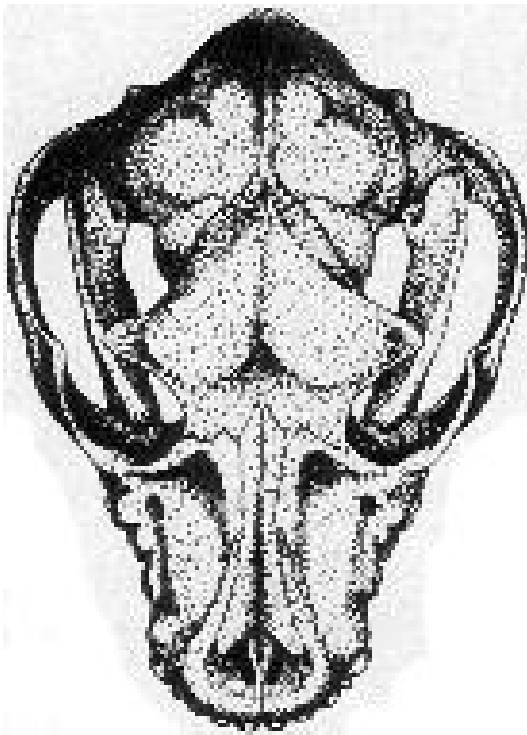


## COMISURAS LABIALES ABIERTAS

(INCORRECTOS)



LABIOS COLGANTES Y SUELTOS



## CRANEO DEL ROTTWEILER

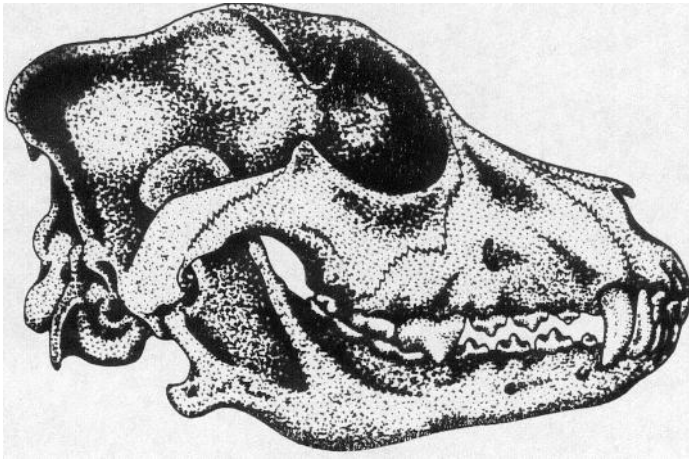
La fisonomía y las proporciones en la cabeza del Rottweiler, depende, en gran parte de la estructura ósea que la sustenta. Muchos de los defectos de forma o descalificativos, son consecuencia de la malformación craneal. Lo anterior, podemos observarlo en defectos tales como el “enognatismo”, o el “prognatismo”, o en cabezas con el hueso

occipital muy prominente, o en cabezas con desproporción en sus dimensiones, resultando el hocico demasiado corto o demasiado largo, o dando lugar a mandíbulas estrechas, o cabezas ligeras, faltas de sustancia, aunque en muchas ocasiones, éste defecto se debe en su totalidad o solo en parte, a una musculatura insuficiente.

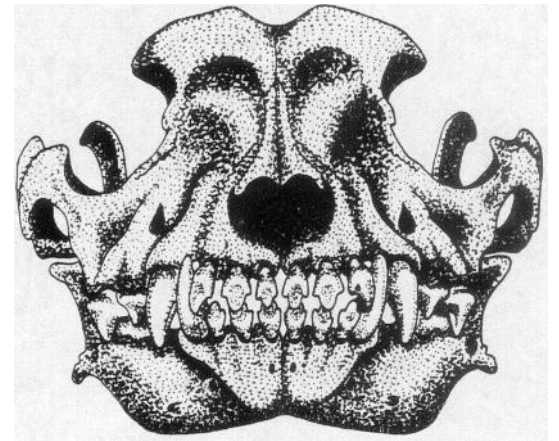
La osamenta craneal, ha de ser fuerte, maciza, gruesa y sólida, pues sirve de sustento a los músculos que en ella se insertan y a los dientes, y una mandíbula frágil, no puede sustentar una dentadura sólida.

A título ilustrativo, se adjuntan dibujos de la citada osamenta craneal, en tres posiciones diferente

#### VISTA SUPERIOR

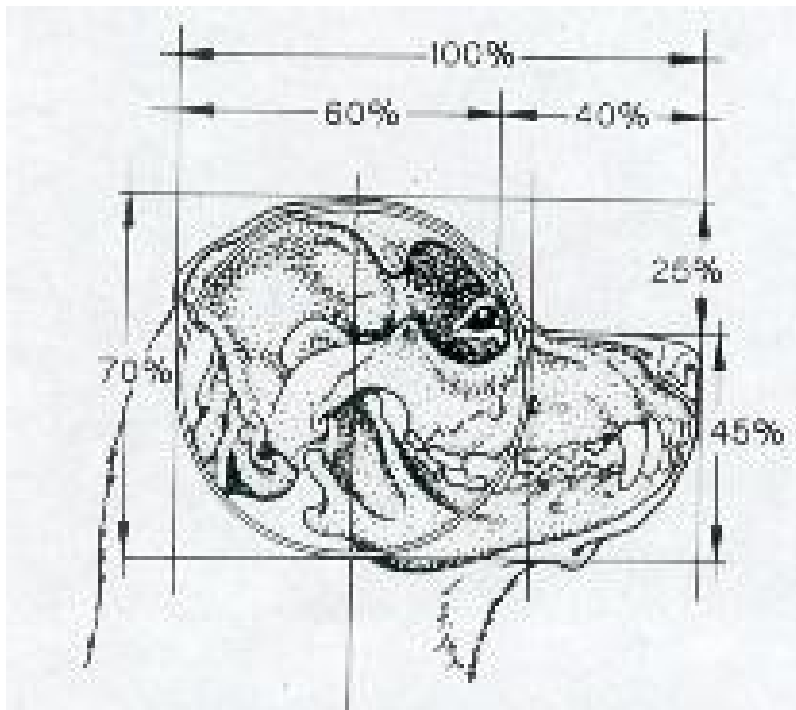


VISTA LATERAL



VISTA FRONTAL

#### PROPORCIONES DE LA CABEZA REFERIDAS A SU LONGITUD TOTAL



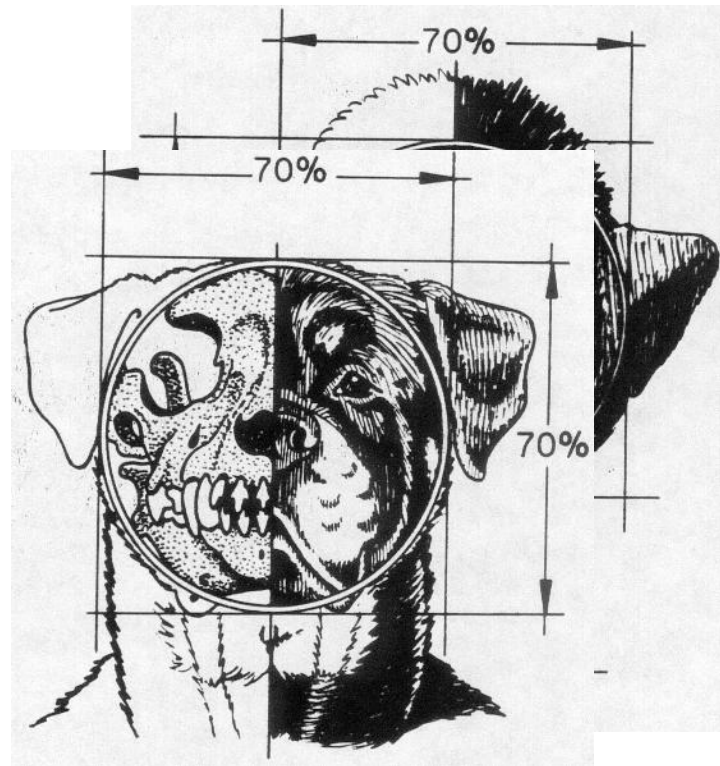
Las proporciones de la cabeza del Rottweiler, juegan el principal papel en su tipicidad, por lo que hemos buscado, mediante el dibujo que acompaña estas líneas, una relación numérica, referida al porcentaje

de todas las dimensiones que definen el volumen

craneal de la raza que nos ocupa.

### VISTA LATERAL VISTA SUPERIOR

Tomando como referencia comparativa la “longitud total de la cabeza” dándole el valor de 100%, y como puntos de referencia de principio y final respectivamente, la punta de la trufa y la prominencia del hueso occipital, observamos que el hocico ocupa el cuarenta por ciento, considerándolo limitado por la punta de la trufa y el lagrimal, y la frente, el sesenta por ciento, desde el lagrimal a la prominencia del hueso occipital.



### VISTA FRONTAL

En los tres dibujos de la pagina anterior, (desde tres puntos de vista diferentes: Lateral, frontal y superior), vemos como eliminando el hocico, el cráneo puede quedar inscrito en una circunferencia, de manera que en su totalidad, se asemeja bastante a una esfera cuyo diámetro, sería igual al setenta por ciento de la longitud total de la cabeza.

En lo que respecta al hocico, su anchura y profundidad se corresponden entre sí, siendo ambas el cuarenta y cinco por ciento de la longitud ya referida, por lo que visto de frente, lo podemos inscribir en una circunferencia.

El stop, ha de ajustarse al veinticinco por ciento.

El Estándar, fija muy concretamente la proporción “hocico/frente”, anteriormente mencionada y la longitud en centímetros mencionada asimismo para el hocico: de nueve a diez centímetros en el macho y de ocho a nueve en la hembra, que , junto con las proporciones en % ya expuestas, podemos deducir numéricamente el resto de medidas de la cabeza.